

נהלים מנהליים	מרכז רפואי "אסף-הרופא"	תחום : נהלי הנהלה
נושא הנוהל : ניהול טיפול במקרה של חשד לתקיפה מינית בילדים		
תאריך פרסום : 01.01.05	תאריך עדכון : 2/6/05	עמוד מס' 1 מתוך 9 עמודים
		מספר הנוהל : 5.05

1. כללי

ליכולת זיהוי והתערבות במקרה של תקיפה מינית בילדים השפעה מכרעת על הרווחה הפיזית והנפשית של הנפגע לטווח הקצר וצמצום השלכות שליליות לטווח ארוך.

2. מטרת הנוהל

להגדיר כללים ולהנחות את הצוות בעקרונות הטיפול בילדים החשודים כנפגעי תקיפה מינית, ובסדר הפעולות המומלץ לשם תאום הטיפול בו.

3. אחריות

3.1 הנהלת המרכז - להפעלת הנוהל.

3.2 אנשי צוות - רופאים, אחיות, פקידת קבלה, עובדת סוציאלית - ליישום הנוהל.

4. איזורים

4.1 חוזר המנהל הכללי מס' 24/03 (19.11.03). נוהל טיפול בנפגעי/ות תקיפה מינית. ירושלים: משרד הבריאות.

4.2 חוזר מנהל רפואה מס' 3/2001, תיק מס' 1.3.11. (18.2.2004). בדיקות רפואיות משפטיות לנפגעי עבירה על ידי המרכז הלאומי לרפואה משפטית בב"ח וולפסון. ירושלים: משרד הבריאות.

5. הגדרות

5.1 קטין - אדם שטרם מלאו לו 18 שנה.

5.2 תקיפה מינית - ראה נספח מס' 2.

5.3 אפטרופוס - ממנים לאדם שאינו מסוגל לתת הסכמה מדעת לטיפול רפואי:

5.3.1 קטין.

5.3.2 חסר כשירות משפטית/"פסול דין".

5.3.3 אדם שנפגע ואינו נמצא בסכנה מיידית, אך לא מסוגל לתת הסכמה מדעת. לאפטרופוס שיקול דעת באשר לפעולות שניתן לבצע למטופל, לרבות פעולות הנוגדות את דעת המטופל.

5.4 מלווה - מתנדבת מטעם המרכז לסיוע לנפגעות תקיפה מינית או איש צוות בן מינו של הנפגע, על פי ההחלטה של אחות כללית. בן משפחה אינו יכול למלא תפקיד המלווה למרכז לטיפול בנפגעי תקיפה מינית.

* - הנוהל נכתב בלשון זכר אך מתייחס לשני המינים.

6. שיטה

6.1 בכל מקרה של חשד לפגיעה מינית בקטין יש לפתוח תיק בדלפק הקבלה לפני הכניסה למחלקה לרפואה דחופה (מלר"ד). ניהול המקרה יבוצע על פי הסדר המוצג בהמשך ובהתאם לתרשים שבנספח מס' 1.

6.2 בתום תהליך הרישום תלווה פקידת הקבלה את הילד/ה והמלווה לאגף הילדים ותמסור פרטים ראשוניים לאחות האחראית באגף, בצירוף תיק המיון והיסטוריית ביקורים קודמים של הילד כולל פירוט האבחנות, במידה וקיים.

6.3 אם הנפגעת מעל גיל 15 ופנתה ישירות למיון נשים, היא תופנה על ידי אחות מיון נשים למחלקת נשים ותטופל על פי הנוהל הני"ל בשילוב נוהל תקיפה מינית של בוגרות.

נהלים מנהליים	מרכז רפואי "אסף-הרופא"	תחום : נהלי הנהלה
נושא הנוהל : ניהול טיפול במקרה של חשד לתקיפה מינית בילדים		
תאריך פרסום : 01.01.05	תאריך עדכון : 2/6/05	עמוד מס' 2 מתוך 9 עמודים
		מספר הנוהל : 5.05

6.4 אחות אחראית אגף הילדים במלר"ד :

- 6.4.1 תעביר את המטופל/ת לחדר שקט ומבודד. חשוב להמליץ לא להחליף בגדים, לא להתרחץ ואף לא לצחצח שיניים, אם מדובר בתקיפה שארעה ב-72 השעות האחרונות.
- 6.4.2 תקבל מידע הכרחי לצורך הטיפול המייד. יש להימנע מתחקור נוסף ומיותר.
- 6.4.3 תיידע את הרופא התורן במיון ילדים.
- 6.4.4 תיידע את אחראית משמרת במלר"ד ואחות כללית.
- 6.4.5 תודיע לעובדת סוציאלית (עו"ס) באופן מידי : בשעות הבוקר עד השעה 15.00 לעו"ס מיון. משעה 15.00 לעו"ס כוננית. משעה 24.00 תיידע עו"ס רק אם מדובר באונס שאירע בשבוע האחרון. ביתר המקרים מומלץ להשהות את הנפגעת עד שעות הבוקר.

6.5 רופא מלר"ד :

- 6.5.1 יקבל מידע הכרחי לצורך הטיפול המידי (סימנים חיוניים : האם יש חבלות נוספות, דימום אקטיבי, כאבים כלשהם ועוד...). יש להימנע מתחקור נוסף ומיותר.
- 6.5.2 במידה והמטופל/ת סובלים מפגיעה המחייבת טיפול רפואי דחוף, על הרופא לבצע כל בדיקה, טיפול או הליך על פי שיקול דעתו המקצועי.
- 6.5.3 ידווח לכוון המיון.
- 6.6 על הצוות של מלר"ד ליידע את הנפגעת על קיום מרכז לתקיפה מינית בביה"ח "וולפסון". במידה והנפגעת מעוניינת לעבור ל"מרכז" תחול האחריות על העברת הנפגעת על המרכז הרפואי.

6.7 עובדת סוציאלית :

- 6.7.1 תשוחח עם הנפגעת ותבצע הערכה בכל הנוגע לנסיבות הפגיעה והמשך ניהול המקרה.
- 6.7.2 תיידע (או תוודא יידוע) את הנפגעת ואת המלווה, לפי שיקול דעתה, על קיום מרכז לתקיפה מינית בבית חולים ע"ש וולפסון. במידה והנפגעת מעוניינת לעבור ל"מרכז" תחול האחריות על העברת הנפגעת על המרכז הרפואי.
- 6.7.3 תיידע את הנפגעת על האפשרות להזמין מתנדבת/ת ממרכז הסיוע לתקיפה מינית.
- 6.7.4 במידה והנפגע מחליט לעבור למרכז בוולפסון - תתאם עם המרכז ותדאג לליווי של מתנדבת מטעם המרכז לסיוע לנפגעות תקיפה מינית, או של איש צוות אחר בן מינו של הנפגע. אין לשלוח את הנפגעת ללא ליווי (טלפונים רלוונטיים - ראה בנספח מס' 3). בן משפחה לא ימלא תפקיד המלווה.
- 6.7.5 במידה והתעוררה בעיה בהסדר ליווי על ידי מתנדב, תפנה לאחות הכללית להתייעצות. ניתן להעביר את הנפגעת/ת במונית/אמבולנס בתיאום עם אחות כללית, בהיעדר אמצעים אחרים.
- 6.7.6 תמסור הודעה למשטרה ו/או לפקידת סעד, בהתאם לנסיבות המקרה. תוודא שהמשטרה ו/או פקידת הסעד אכן שולחים חוקר/ת ילדים/נוער.

נהלים מנהליים	מרכז רפואי "אסף-הרופא"	תחום : נהלי הנהלה
נושא הנוהל : ניהול טיפול במקרה של חשד לתקיפה מינית בילדים		
תאריך פרסום : 01.01.05	תאריך עדכון : 2/6/05	עמוד מס' 3 מתוך 9 עמודים
		מספר הנוהל : 5.05

6.8 הטיפול בנפגעת:

- 6.8.1 עם קבלת אישורו של חוקר/ת ילדים (עד גיל 14) או חוקר/ת נוער (מעל גיל 14). לביצוע בדיקה וגינאלית - ורק באישורו - יועברו הנפגעים למרכז הרפואי ע"ש א. וולפסון ויבדקו שם על ידי רופא מהמכון לרפואה משפטית. תיאום והעברה באחריות המרכז המפנה (ראה חוזר מס' 3/2001 מ-18.2.04).
- 6.8.2 והיה ויוחלט שלא לפנות למשטרה, לאחר התייעצות עם פקידת הסעד, תתבצע הבדיקה על ידי גניקולוג/ית של בית החולים אם הנפגעת היא ילדה/נערה ועל ידי רופא ילדים בכיר/כירורג ילדים אם הנפגע הוא ילד/נער.
- 6.8.3 לשם ביצוע הבדיקה יש לקבל את הסכמתו של הורה או אפוטרופוס (גם אם הקטין/ה באים מפנימייה). כאשר קיים חשד לפגיעה על ידי האחראי על הקטין/ה או במצבים שבהם הקטין/ה מתנגד/ת לפנייה להורה או אפוטרופוס, יש לדווח ולערב מיידית "פקידת סעד", ולפעול על פי הנחיתה.
- 6.8.4 בבדיקה חייב להיות נוכח, על פי העניין, אפוטרופוס או מלווה מטעמו, או פקיד סעד או מי מטעמו, או חוקר ילדים. לא יהיה נוכח מי שהקטין/ה או חסר/ת הישע הביעה התנגדות מפורשת לנוכחותו.
- 6.8.5 אין לבצע את הבדיקה במקרה של סירוב הנפגעת, לפני או במהלך הבדיקה, אלא לאחר קבלת הנחיות מפקיד הסעד. את הסירוב יש לתעד ברשומות רפואיות.
- 6.8.6 כללים ופעולות להבטחת תנאים הולמים לבדיקה וטיפול:
- 6.8.6.1 אין להשאיר את הנפגעת לבד/ה.
- 6.8.6.2 במקרה בו הבודק והנבדק אינם בני אותו מין, יש לבצע את הבדיקה בנוכחות בן מינו של הנבדק בנוסף לבודק.
- 6.8.6.3 יש להבטיח פרטיות וסודיות מרבית.
- 6.8.6.4 יש לדאוג לכך, שהנפגעת/ית תכוסה בסדין או בחלוק במהלך הבדיקה.
- 6.8.6.5 חשוב להחזיר לנפגעת את תחושת השליטה על ידי שיתופ/ה בקבלת החלטות הנוגעות לבדיקה ולטיפול.
- 6.8.6.6 יש להכין את הנפגעת לכל נגיעה בגופ/ה. יש להסביר מראש על כל הפעולות הרפואיות הנדרשות ואת ההגיון של כל פעולה רפואית ככל שיידרש על יד/ה ועל פי רצונ/ה.
- 6.8.6.7 יש להימנע מביטויי עמדה שיפוטית. יש להדגיש בפני הנפגעת/ת כי הוא אינו/ה אשם/ה במה שעובר עליו/ה.
- 6.8.6.8 רצוי שלא להשתמש במושג "אונס" אלא במונחים בהם הנפגעת/ת מגדיר/ה את האירוע שעבר עליו/ה.

7. אשפוז

- 7.1 החלטה לגבי אשפוז תיעשה על ידי רופא ילדים וגניקולוג/ית ובהתייעצות העובדת הסוציאלית. במקרה של חשד שהפגיעה נעשתה בתוך המשפחה חל איסור מסירת פרטים לגבי החקירה לבני המשפחה.
- 7.2 במידה והנפגעת/ת מתאשפזים יש לעשות כל מאמץ להבטיח שהות בחדר נפרד. אם אין מקום פנוי במחלקת ילדים ב' יש צורך לבדוק אפשרות אשפוז בכירורגית ילדים/שיקום ילדים.

נהלים מנהליים	מרכז רפואי "אסף-הרופא"	תחום : נהלי הנהלה
נושא הנוהל : ניהול טיפול במקרה של חשד לתקיפה מינית בילדים		
תאריך פרסום : 01.01.05	תאריך עדכון : 2/6/05	עמוד מס' 4 מתוך 9 עמודים
		מספר הנוהל : 5.05

8. שחרור

- 8.1 נפגעת/ישוחררו מבית החולים באישור העובדת הסוציאלית ולפי העניין בנוכחות הוריו או אפוטרופוס או פקיד סעד או חוקר נוער.
- 8.2 כאשר לא ניתן לשחרר את הנפגעת/לביתו/ה או ליעד אחר עקב מצבו/ה או עקב סכנה לשלומו/ה יש להשהותו/ה בבית החולים עד למציאת סידור הולם.
- 8.3 בהתאם לשיקול הרופא/עו"ס תיתכן הפניית הנפגעת לטיפול פסיכולוגי פסיכיאטרי בקהילה.
- 8.4 שחרור במקרה של העברה לוולפסון - ראה סעיף 6.8 בפרק "שיטה" (טיפול בנפגעת).

9. חלות - הנוהל החל מ-01.03.05 ואינו מבטל נהלים אחרים.

10. נספחים

- 10.1 נספח מס' 1 - תרשים זרימה לניהול טיפול בילד בחשד לתקיפה מינית.
- 10.2 נספח מס' 2 - תקיפה מינית : הגדרות.
- 10.3 נספח מס' 3 - מספרי טלפון חיוניים.

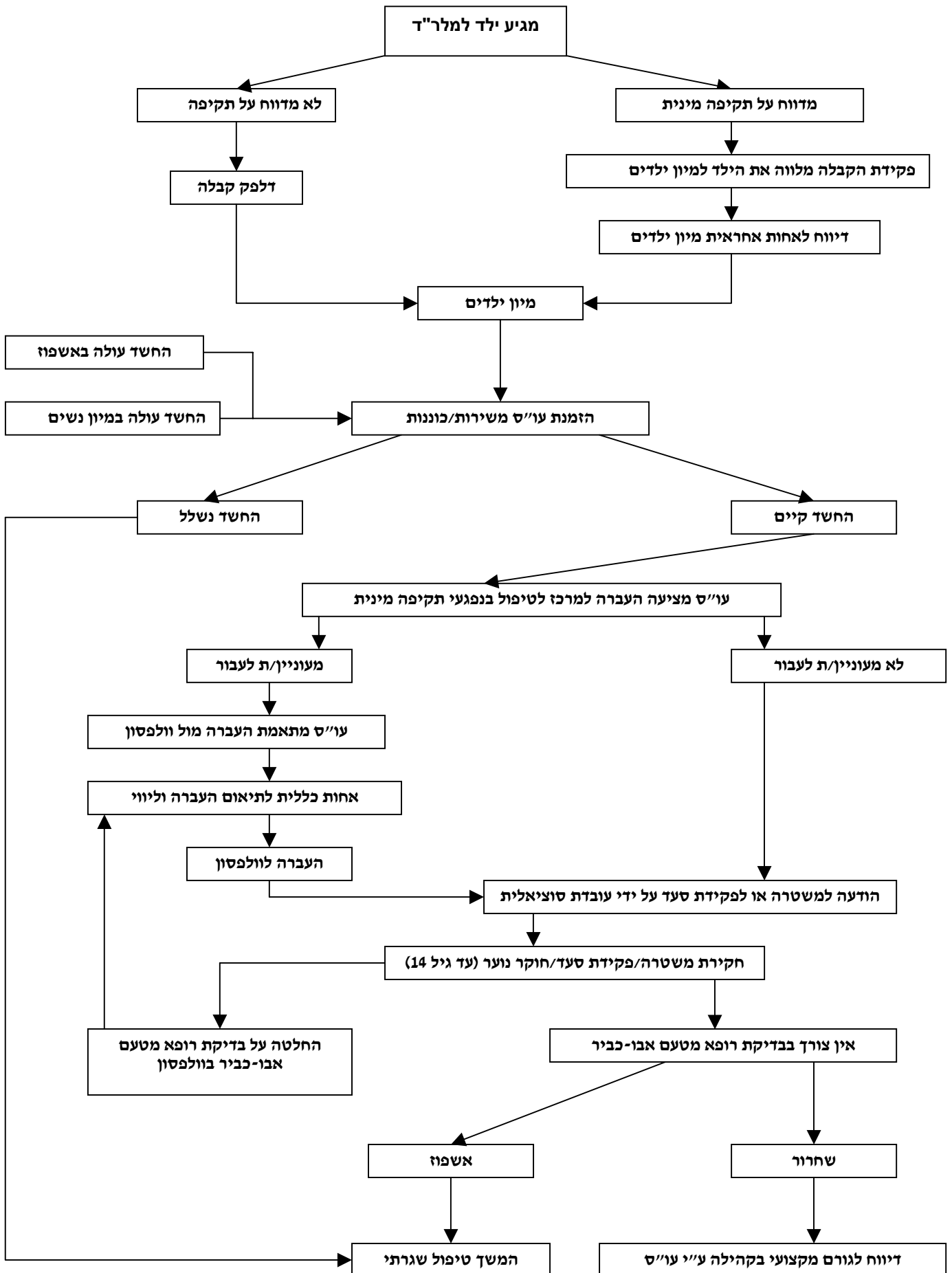
הנוהל אושר על ידי :

גב' דינה סילנר
מנהלת הסיעוד

ד"ר בני דוידזון
מנהל המרכז הרפואי

נהלים מנהליים	מרכז רפואי "אסף-הרופא"	תחום: נהלי הנהלה
נושא הנוהל: ניהול טיפול במקרה של חשד לתקיפה מינית בילדים		
תאריך פרסום: 01.01.05	תאריך עדכון: 2/6/05	עמוד מס' 5 מתוך 9 עמודים
מספר הנוהל: 5.05		

נספח מס' 1 - תרשים זרימה לניהול טיפול בילד בחשד לתקיפה מינית.



נהלים מנהליים	מרכז רפואי "אסף-הרופא"	תחום : נהלי הנהלה
נושא הנוהל : ניהול טיפול במקרה של חשד לתקיפה מינית בילדים		
תאריך פרסום : 01.01.05	תאריך עדכון : 2/6/05	עמוד מס' 6 מתוך 9 עמודים
		מספר הנוהל : 5.05

נספח מס' 2 - תקיפה מינית: הגדרות

בעילה - החדרת איבר מאיברי הגוף, או חפץ, לאיבר המין של האישה.

אונס - בעילת אישה :

1. שלא בהסכמתה החופשית.
2. בהסכמת האישה, שהושגה במרמה.
3. כשהאישה היא קטינה שטרם מלאו לה ארבעה עשרה שנים, אף בהסכמתה ;
4. תוך ניצול מצב של חוסר הכרה בו שרויה האישה, או מצב אחר המונע ממנה לתת הסכמה חופשית (כגון שכרות, השפעת סמים או תרופות וכדומה); (אף שסעיף האונס בחוק בעונשין אינו נוקט במונח "חסרת ישע", הוא מתייחס לכל "מצב אחר" המונע מהאישה להתנגד – ואז מדובר באונס).
5. תוך ניצול היותה חולת נפש או לקויה בשכלה, אם בשל מחלתה או בשל הליקוי בשכלה לא היתה הסכמתה לבעילה הסכמה חופשית.

בעילה אסורה בהסכמה

1. בעילת קטינה מגיל 14 עד 16 שאינה נשואה לבועל; לבועל תהיה הגנה אם הקטינה הסכימה למעשה, וכן אם הפרש הגילאים אינו עולה על שלוש שנים, והבעילה נעשתה ללא ניצול מעמדו של הבועל.
 2. בעילת קטינה מגיל 16 עד גיל 18 תוך ניצול יחסי תלות, מרות, חינוך או השגחה, או תוך הבטחת שווא לנישואין.
 3. בעילת אישה תוך ניצול מרות ביחסי עבודה או בשירות, או תוך הבטחת שווא לנישואין תוך התחזות כפנוי.
- מעשה סדום** - החדרת איבר מאברי הגוף, או חפץ, לפי הטבעת של אדם, או החדרת איבר מין לפיו של אדם, (יש לשים לב, שאף שבלשון הדיבור החדרת איבר מין לפיו של אדם קרויה בד"כ "מין אוראלי", הרי שמבחינה חוקית-משפטית מדובר במעשה סדום).
- מתי מעשה סדום הינו עבירה?

- מעשה סדום בקטין בגיל 14 עד 16; מעשה סדום המתבצע באדם בנסיבות המפורטות בהגדרת אונס, דינו כדין אונס.
 - מעשה סדום בקטין בין גיל 16 לגיל 18 תוך ניצול יחסי תלות, מרות, חינוך או השגחה.
 - מעשה סדום באדם בגיר תוך ניצול מרות ביחסי עבודה או בשירות.
- מעשה מגונה** - כל מעשה לשם גירוי, סיפוק או ביזוי מיניים. מעשה מגונה הינו עבירה במקרים הבאים :
- מעשה מגונה שלא בהסכמת האדם.
 - מעשה מגונה בנסיבות המנויות בהגדרת האונס.
 - מעשה מגונה בהגדרת בעילה אסורה בהסכמה.
 - מעשה מגונה תוך שימוש בכוח או הפעלת אמצעי לחץ אחרים או תוך איום בכוח או לחץ כלפי האדם עצמו או כלפי אדם אחר.
 - מעשה מגונה בקטין שמלאו לו 14, תוך ניצול יחסי תלות, מרות, חינוך, השגחה, עבודה או שרות.
 - מעשה מגונה באדם בגיר תוך ניצול מרות ביחסי עבודה או בשירות.
 - מעשה מגונה בפומבי בפני קטין מתחת לגיל 16, או בפני כל אדם שלא בהסכמתו, או תוך ניצול יחסי תלות, מרות, חינוך, השגחה, עבודה או שרות.

נהלים מנהליים	מרכז רפואי "אסף-הרופא"	תחום: נהלי הנהלה
נושא הנוהל: ניהול טיפול במקרה של חשד לתקיפה מינית בילדים		
תאריך פרסום: 01.01.05	תאריך עדכון: 2/6/05	עמוד מס' 7 מתוך 9 עמודים
		מספר הנוהל: 5.05

נספח מס' 3

רשימת טלפונים חיוניים באירוע תקיפה מינית בילדים ונוער

1. מרכזים ארציים לטיפול בנפגעות תקיפה מינית - מרכז רפואי וולפסון, חולון – 03-5028329
מרכז רפואי בני ציון, חיפה – 04-8359975
2. מרכז סיוע לנפגעות תקיפה מינית - 1202 – קו חירום
3. מרכז סיוע לנפגעות תקיפה מינית במחוז השפלה - 08-9496019
4. קו חירום לנפגעות תקיפה מינית דוברות אמהרית/טג'רית - 1-800-220230 בימים:
יום א' 19:00-21:00,
יום ב' 18:00-20:00,
יום ג' 12:00-14:00 ו-16:00-20:00
יום ד' 12:00-16:00 ו-18:00-20:00
יום ה' 16:00-20:00
5. קו חירום בשפה הערבית (פועל 24 שעות ביממה) - 04-6566813 - אזור חיפה והסביבה
02-5822211 - אזור ירושלים והסביבה
052-8993792 - מנהלת קו החירום בערבית
6. קו חירום לנשים דתיות - 02-6730002
7. תחנות משטרה - ראשל"צ - 03-9689444, קוד פנימי - 4265
לוד - 08-9782444, קוד פנימי - 4264
רמלה - 08-9279444, קוד פנימי - 4263
8. פקידי סעד כוננים - ראשל"צ - 03-9673111 - מוקד עירוני
לוד - 03-9216459 - מוקד עירוני
רמלה - 052-2541595 או 08-9771780 - מוקד עירוני
9. מנהלת היחידה לחקירות ילדים – אלון אלול 03-5125501, 050-6223191.
10. פקידת סעד מחוזית – מור כנען - 03-5125581 / 050-6223581
10. מועצה אזורית גזר - טל' חירום 08-9213762 / דרורה אגמון מנהלת הרווחה – 057-7256428
11. מועצה אזורית עמק לוד - פ. סעד שירלי פרץ – 054-4702441
12. מועצה מקומית מודיעין - טל' חירום 052-2913219
13. מועצה אזורית מודיעין - 1-800-200-106
14. מועצה אזורית גן רווה - פ. סעד שולה אבידן – 052-8576395
15. מכון לרפואה משפטית - רחל, מזכירה של פרופ' היס (בבוקר) - 03-5127844 / 03-5127878

נהלים מנהליים	מרכז רפואי "אסף-הרופא"	תחום : נהלי הנהלה
נושא הנוהל : ניהול טיפול במקרה של חשד לתקיפה מינית בילדים		
תאריך פרסום : 01.01.05	תאריך עדכון : 2/6/05	עמוד מס' 9 מתוך 9 עמודים
		מספר הנוהל : 5.05

רשימת התפוצה עבור הנוהל:

הנהלה רפואית
הנהלת הסיעוד
מנהלי מחלקות
ראשי כל היחידות במרכז
אחיות אחראיות במחלקות
ביה"ס לסיעוד
ספריית ביה"ס לסיעוד